

## ette tüketim endeksi (rev.2011) bilgi notu

ette tüketim endeksinin reelleştirilmesi ile sınırlı olmak üzere, yöntem değişikliğine gidilmiştir. Revizyon etiğinin bir gereği olarak, yapılan yöntem değişikliği (Rev.2011), gerekçeleri ve yansımaları aşağıda özetlenmek suretiyle kullanıcının bilgisine sunulmaktadır.

Yöntem değişikliğinin (rev.2011) ana hatları aşağıdaki gibi özetlenebilir;

- 1) Deflatörlerin hesaplanmasında, TÜFE endeks değerlerinin doğrudan kullanılmasından vazgeçilmiş, TÜFE endeks değerlerindeki yüzde değişimler kullanılmıştır.
- 2) TÜFE alt harcama grupları endeks değerleri ve ağırlıkları yerine, TÜFE ana harcama grupları endeks değerleri ve ağırlıkları kullanılmıştır.
- 3) Toplam tüketim deflatörü olarak, kapsamı yeniden düzenlenmiş TÜFE genel endeksi yerine, kartlı işlem tutarı ve işlem sayılarından elde edilen gıda-içki-tütün / gıda dışı tüketim ağırlıkları kullanılmıştır.

Yöntem değişikliğinin detayları konusunda Ek.1'e bakılabilir.

### Yöntem revizyonunun gerekçesi

TÜİK, TÜFE kapsamında harcama ağırlıkları güncellemesini her yılın Aralık ayında yapmakta ve endeks değerleri zincirleme Laspeyres yöntemiyle bir önceki dönem ile ilişkilendirilmektedir. Cari dönem fiyatlarının bir önceki Aralık ayı fiyatlarına oranlanması suretiyle endeks değerlerinin devamlılığı sağlanmaktadır. TÜİK tarafından uygulanan bu yöntem, alt grup ya da ana grup ağırlık setleri kullanılarak hesaplanan genel endeks değerleri ile haber bültenleri yoluyla açıklanan TÜFE genel endeks değerleri arasında farklılaşma yaratmakta ve bu farklılık giderek belirginleşmektedir (Bkz. Tablo.1).

**Tablo.1 - TÜFE Genel Endeksi**

	TÜİK			
	Haber bültenlerindeki genel endeks değerleri (a)	Ana grup ağırlıklarıyla hesaplanan genel endeks değerleri* (b)	Alt grup ağırlıklarıyla hesaplanan genel endeks değerleri* (c)	(c) / (a)
Ocak 2008	146,94	148,25	148,67	1,012
Ocak 2009	160,90	163,54	164,00	1,019
Ocak 2010	174,07	177,67	178,25	1,024
Ocak 2011	182,60	187,56	189,24	1,036

(\*) TÜİK tarafından açıklanan her bir endeks değerinin ağırlıklarıyla çarpılmasından elde edilmiştir.

Ana ve alt grup ağırlıklarının her yıl değiştirilmesi, gıda / gıda-dışı harcama arasında belirgin ağırlık kaymaları yaşanması, Tablo.1'de de görülebileceği gibi TÜİK'in kullandığı yöntemin gereği olarak grup ağırlıklarıyla hesaplanan genel endeks değerleri ile haber bültenlerinde açıklanan genel endeks değerleri arasındaki farklılaşmanın artması, endeks değerlerinin doğrudan kullanılması yoluyla deflatörlerin hesaplanmasını sağlıklılaştırmaktadır. Bu nedenle, deflatör hesabında ana harcama grupları itibarıyla belirlenen ağırlıkların ve endeks değerlerindeki yüzde değişimlerin kullanılması yöntemi benimsenmiştir.

Özellikle gıda ve gıda-dışı fiyat değişimlerinin önemli ölçüde farklılaştığı durumlarda, kapsam açısından düzeltilmiş TÜFE genel endeksinin toplam tüketim deflatörü olarak kullanılması, gıda baskınlığını ortaya çıkarmaktadır. Nitekim, global ölçekte gıda fiyatlarındaki gelişmeler, içki-tütün üzerindeki vergi artışları, 2010 yılında bu baskınlığı daha belirginleştirmiştir (Bkz. Tablo.2).

Gıda-içki-tütün fiyatlarındaki yüksek oranlı artış ve gıda / gıda-dışı harcama grupları fiyat artışları arasında gıda lehine yaşanan belirgin farklılaşma nedeniyle ortaya çıkan fiyat dinamiğine karşılık, TÜİK'in kullandığı yöntemin doğal bir sonucu olarak ağırlık setinin yıl boyunca sabit kalması da sözkonusu baskınlığı beslemektedir.

**Tablo.2 – TÜFE değişim oranı (Oniki aylık ortalama, Yüzde)**

	Gıda-içki-tütün harcama grubu (a)	Gıda-dışı harcama grubu (b)	Toplam (c)	(a) / (b)
Ocak 2008	11,9	6,9	8,6	1,72
Ocak 2009	11,9	10,3	10,5	1,16
Ocak 2010	9,3	4,6	6,2	2,02
Ocak 2011	14,0	5,8	8,3	2,41

Bir diğer husus, gıda ağırlığının TÜFE ve ette tüketim endeksi açısından farklı boyut ve eğilimlere sahip olabilmesidir. Örneğin, gıda-içki-tütün grubu fiyatlarında belirgin yükselme yaşanmasına rağmen, 2010 yılında TÜFE kapsamında sözkonusu harcama grubu ağırlığının arttığı, buna karşılık ette tüketim endeksi kapsamında gıda ağırlığının çok belirgin olmasa da bir miktar gerilediği görülmektedir.

Bu sakıncaların giderilmesi amacıyla, toplam tüketim deflatörünün hesaplanmasında kapsamı düzeltilmiş TÜFE genel endeksinin kullanılması yerine, kartlı harcama verilerine dayanarak her ay belirlenen özgün gıda ve gıda-dışı ağırlık oranlarının kullanılmasına karar verilmiştir.

#### **Yöntem değişikliğinin yansımaları**

Yöntem revizyonu, sadece enflasyondan arındırma işlemi ile sınırlıdır. Bu nedenle, ette tüketim endeksi nominal değerlerinde ve nominal yüzde değişim oranlarında herhangi bir değişiklik olmamıştır.

Enflasyon arındırma yöntemindeki değişikliğin boyutunun görülebilmesini teminen eski ve yeni fiyat deflatörleri, Grafik.1'de bir arada verilmiştir. Grafikten de görülebileceği üzere, deflatörler 2006-2009 döneminde benzer bir yakınsama gösterirken, özellikle 2010 yılında belirgin bir farklılaşma görülmektedir.

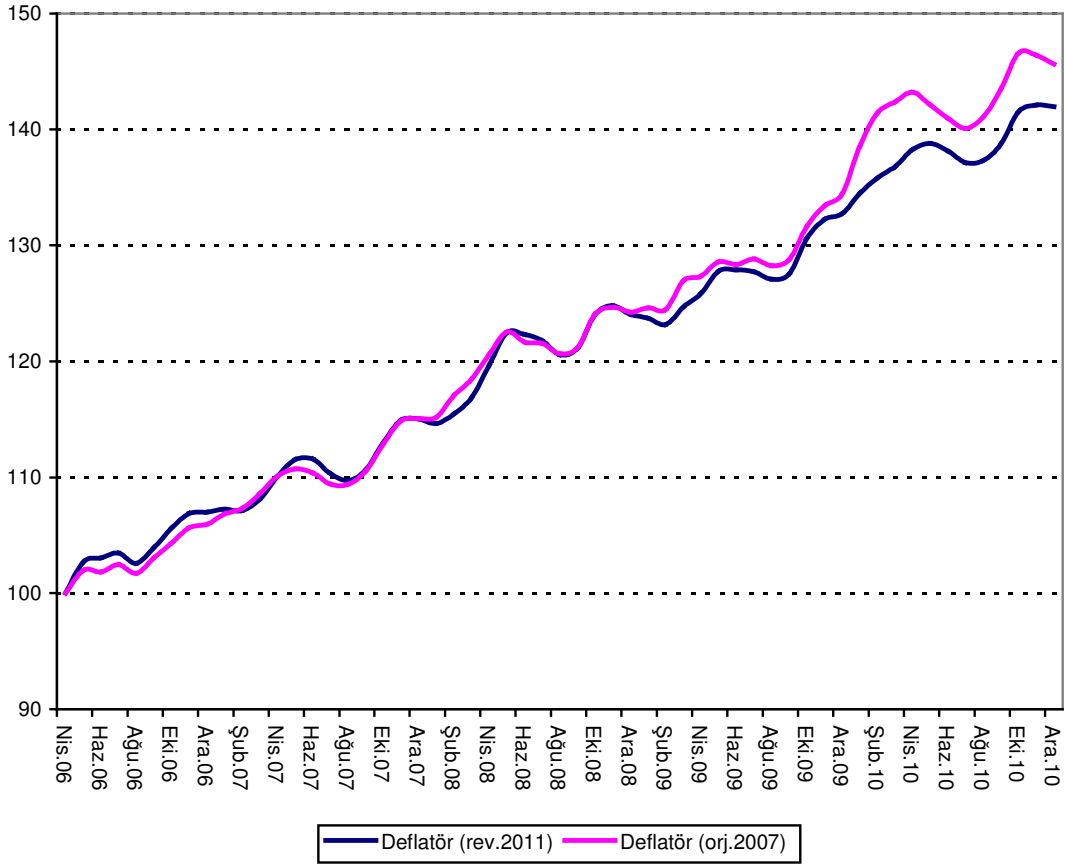
Yeni deflatör esas alınarak, ette tüketim endeksindeki reel gelişmeler, endeksin baz dönemi olan Nisan 2006'ya kadar geriye doğru düzeltilmiştir. Bu suretle, serinin kırılmadan, endeks yaşam dönemi boyunca karşılaştırılabilir kalması sağlanmıştır.

ette tüketim endeksi reel gelişmeleri, revize sonrasında aşağıdaki gibi farklılaşmıştır (Bkz. Tablo.3).

Kullanıcıların bilgisine sunulur.

Ercan Türkan  
22 Şubat 2011

**Grafik.1 - Revize öncesi ve sonrası deflatörler  
(Toplam tüketim, Nisan 2006=100)**



**Tablo.3 - ette tüketim endeksindeki değişim**

	Nominal		Reel	
	Revize öncesi orj.2007	Revize sonrası rev.2011	Revize öncesi orj.2007	Revize sonrası rev.2011
<b>Toplam tüketim (Yıllık yüzde değişim)</b>				
2008	10,7	10,7	1,1	1,7
2009	1,9	1,9	-4,3	-3,7
2010	9,8	9,8	-0,8	1,2
<b>Gıda-içki-tütün tüketimi (Yıllık yüzde değişim)</b>				
2008	10,9	10,9	-0,7	-1,0
2009	3,3	3,3	-4,9	-4,9
2010	9,5	9,5	-5,7	-4,4
<b>Gıda-dışı tüketim (Yıllık yüzde değişim)</b>				
2008	10,6	10,6	2,6	2,8
2009	1,6	1,6	-3,0	-2,7
2010	9,8	9,8	3,3	3,8

**Ek. 1 - Reelleştirme yöntemlerinin karşılaştırılması**

	<b>Orj.2007</b>	<b>Rev.2011</b>
Arındırma için kullanılan veri	Alt harcama grupları itibariyle TÜFE endeks değerleri	Ana harcama grupları itibariyle TÜFE endeks değerlerindeki yüzde değişim oranları
Gıda tüketim deflatörü	011 Gıda, 012 Alkollü içecekler, 021 Alkollü içecekler, 022 Tütün alt harcama grupları endeks değerleri  ve  TÜİK'in her yıl yeniden belirlediği sözkonusu alt harcama gruplarına ilişkin ağırlıklar  kullanılarak hesaplanmaktadır.	01 Gıda ve alkolsüz içecekler ve 02 Alkollü içecekler ve tütün ana harcama grupları endeks değerlerindeki yüzde değişim oranları  ve  TÜİK'in her yıl yeniden belirlediği sözkonusu ana harcama gruplarına ilişkin ağırlıklar  kullanılarak hesaplanmaktadır.
Gıda-dışı tüketim deflatörü	011 Gıda, 012 Alkollü içecekler, 021 Alkollü içecekler, 022 Tütün, 041 Gerçek kira, 043 Konutun bakım ve onarımı, 044 Su, 045 Elektrik, gaz ve diğer yakıtlar, 071 Araç satın alımı hariç olmak üzere diğer alt harcama grupları endeks değerleri  ve  TÜİK'in her yıl yeniden belirlediği sözkonusu alt harcama gruplarına ilişkin ağırlıklar  kullanılarak hesaplanmaktadır.	01 Gıda ve alkolsüz içecekler, 02 Alkollü içecekler ve tütün, 04 Konut, su, elektrik, gaz ve diğer yakıtlar ve 07 Ulaştırma (071 Araç satın alımı alt harcama grubu dışlanarak düzeltilmiş) hariç olmak üzere diğer ana harcama grupları endeks değerlerindeki yüzde değişim oranları  ve  TÜİK'in her yıl yeniden belirlediği sözkonusu ana harcama gruplarına ilişkin ağırlıklar  kullanılarak hesaplanmaktadır.
Toplam tüketim deflatörü	041 Gerçek kira, 043 Konutun bakım ve onarımı, 044 Su, 045 Elektrik, gaz ve diğer yakıtlar, 071 Araç satın alımı hariç olmak üzere diğer alt harcama grupları endeks değerleri  ve  TÜİK'in her yıl yeniden belirlediği sözkonusu alt harcama gruplarına ilişkin ağırlıklar  kullanılarak hesaplanmaktadır.	Gıda ve Gıda-dışı tüketim deflatörleri  ve  Kartlı alışveriş işlem tutarı ve işlem sayısı esas alınarak hesaplanan gıda ve gıda-dışı ağırlıklar  kullanılarak hesaplanmaktadır.